



รายงานสถานการณ์ภัยแล้งและภัยพิบัติ ฉบับที่ 56

ประจำวันที่ 27 เมษายน 2561

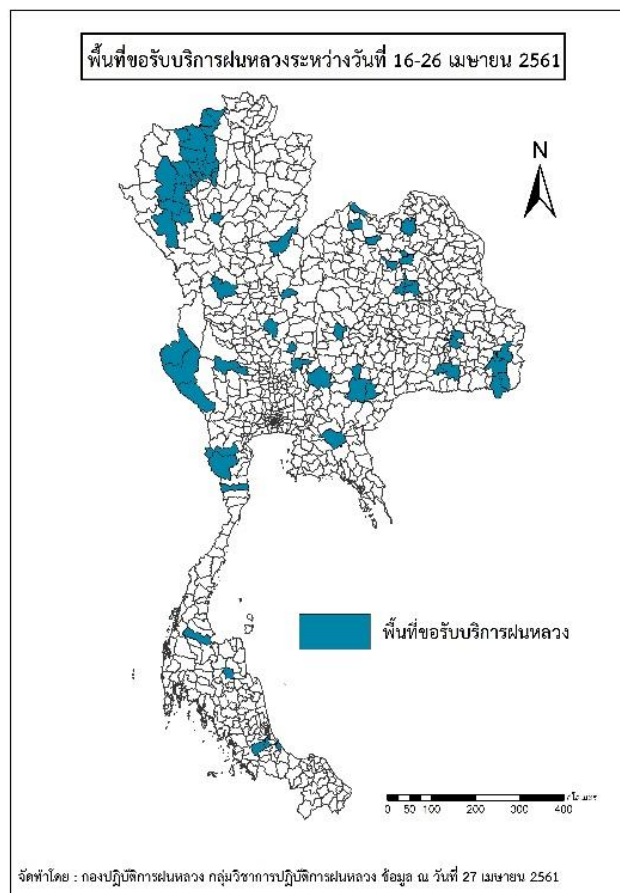
และผลการปฏิบัติการฝนหลวงประจำวันที่ 26 เมษายน 2561

กลุ่มวิชาการปฏิบัติการฝนหลวง กองปฏิบัติการฝนหลวงกรมฝนหลวงและการบินเกษตร

royalrainmaking_academic@hotmail.com

๑ พื้นที่ขอรับบริการฝนหลวง (ระหว่างวันที่ 16 - 26 เมษายน 2561)

ภาค	รายชื่อจังหวัด (อำเภอ) ที่มีผู้ขอรับบริการ	จำนวนผู้ขอรับบริการ (ราย)
เหนือ	กำแพงเพชร(เมืองกำแพงเพชร โกสัมพีนคร), พิษณุโลก(ชาติตระการ), ลำปาง(สบปราบ), เชียงใหม่(จอมทอง ดอยสะเก็ด ดอยหล่อ ดอยเต่า ฝาง พะริ้ว สะเมิง สันกำแพง สันทราย สันป่าตอง สารภี ทางดง อมก๋อย ฮอด เชียงดาว เมืองเชียงใหม่ เวียงแหง แม่ริม แม่วาง แม่อน แม่อาย แม่แจ่ม แม่แตง ไชยปราการ) , เพชรบูรณ์(วังโป่ง)	11
กลาง	ลพบุรี(พัฒนานิคม สระโบสถ์) , กาญจนบุรี(ทองผาภูมิ สังขละบุรี ไทรโยค), นครสวรรค์(ท่าตะโก), สุพรรณบุรี(ด่านช้าง หนองหญ้าไซ)	8
ตะวันออกเฉียงเหนือ	กาฬสินธุ์(ยางตลาด ห้วยเม็ก), ชัยภูมิ(จัตุรัส), นครราชสีมา(ครบุรี ปากช่อง เลิงसाง โชคชัย), มหาสารคาม(ชื่นชม เขียงยืน), ยโสธร(มหาชนะชัย), ศรีสะเกษ(ราชสีห์ ภูซำ ปรังค์กู), หนองคาย(สังคม), อุตรดิตถ์(กุดจับ กู่แก้ว น้ำโสม บ้านดุง ศรีธาตุ โนนสะอาด), อุบลราชธานี(นาจะหลวย นาเยีย น้ำยืน พิบูลมังสาหาร เดชอุดม), สุรินทร์(ศรีณรงค์)	11
ตะวันออก	ฉะเชิงเทรา(ท่าตะเกียบ)	1
ใต้	ประจวบคีรีขันธ์(ปราณบุรี), สงขลา(รัตภูมิ ควนเนียง เมืองสงขลา), สุราษฎร์ธานี(ท่าฉาง), เพชรบุรี(หนองหญ้าปล้อง แก่งกระจาน), นครศรีธรรมราช(พิปูน)	7
รวม	25 จังหวัด (72 อำเภอ)	38



๑ สถานการณ์ภาวะหมอกควันในเขตกรุงเทพมหานคร

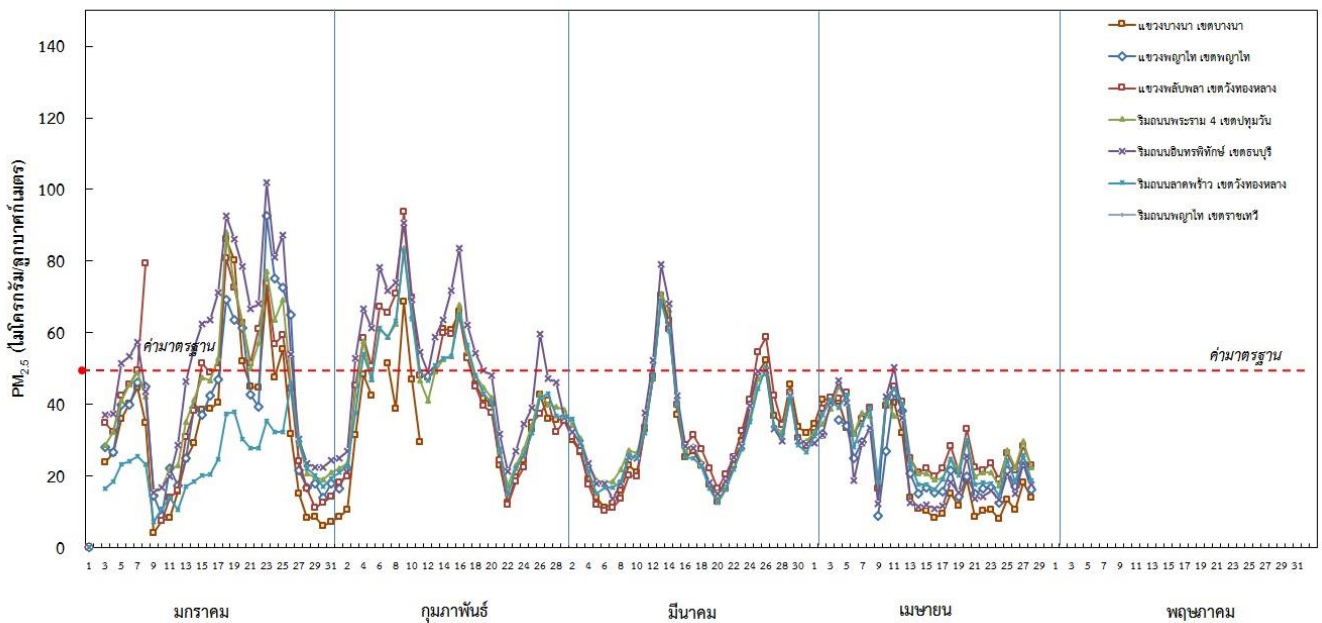
ตารางค่า PM_{2.5} ในเขตกรุงเทพมหานคร (เวลา 08.00 น.) 5 วันที่ผ่านมา มีค่าดังนี้

จังหวัด	ชื่อสถานี	ค่า PM _{2.5} ¹					คุณภาพอากาศ
		23 เม.ย.	24 เม.ย.	25 เม.ย.	26 เม.ย.	27 เม.ย.	
กรุงเทพฯ	แขวงบางนา เขตบางนา (05t)	8	13	11	18	14	ไม่เกินค่ามาตรฐาน
	แขวงพญาไท เขตพญาไท (59t)	12	22	17	24	16	ไม่เกินค่ามาตรฐาน
	แขวงพลับพลา เขตวังทองหลาง (61t)	19	26	17	28	23	ไม่เกินค่ามาตรฐาน
	ริมถนนพระราม 4 เขตปทุมวัน (50t)	17	27	22	30	23	ไม่เกินค่ามาตรฐาน
	ริมถนนอินทรพิทักษ์ เขตธนบุรี (52t)	13	20	22	23	18	ไม่เกินค่ามาตรฐาน
	ริมถนนลาดพร้าว เขตวังทองหลาง (53t)	14	25	15	26	19	ไม่เกินค่ามาตรฐาน

ที่มา: กรมควบคุมมลพิษ

๑ กราฟแสดงแนวโน้มค่า PM_{2.5} ในเขตกรุงเทพมหานคร ตั้งแต่วันที่ 1 มกราคม - 27 เมษายน 2561

กราฟแสดงค่าเฉลี่ย 24 ชั่วโมงของ PM_{2.5} ในเขตกรุงเทพมหานคร ณ เวลา 08.00 น. ตั้งแต่วันที่ 1 มกราคม 2561 - ปัจจุบัน



¹PM_{2.5} คือ ปริมาณฝุ่นละอองขนาดไม่เกิน 2.5 ไมครอน มาตรฐานค่าเฉลี่ย 24 ชั่วโมง ต้องไม่เกิน 50 ไมโครกรัมต่อลูกบาศก์เมตร

สถานการณ์ภาวะหมอกควันในพื้นที่ภาคเหนือ

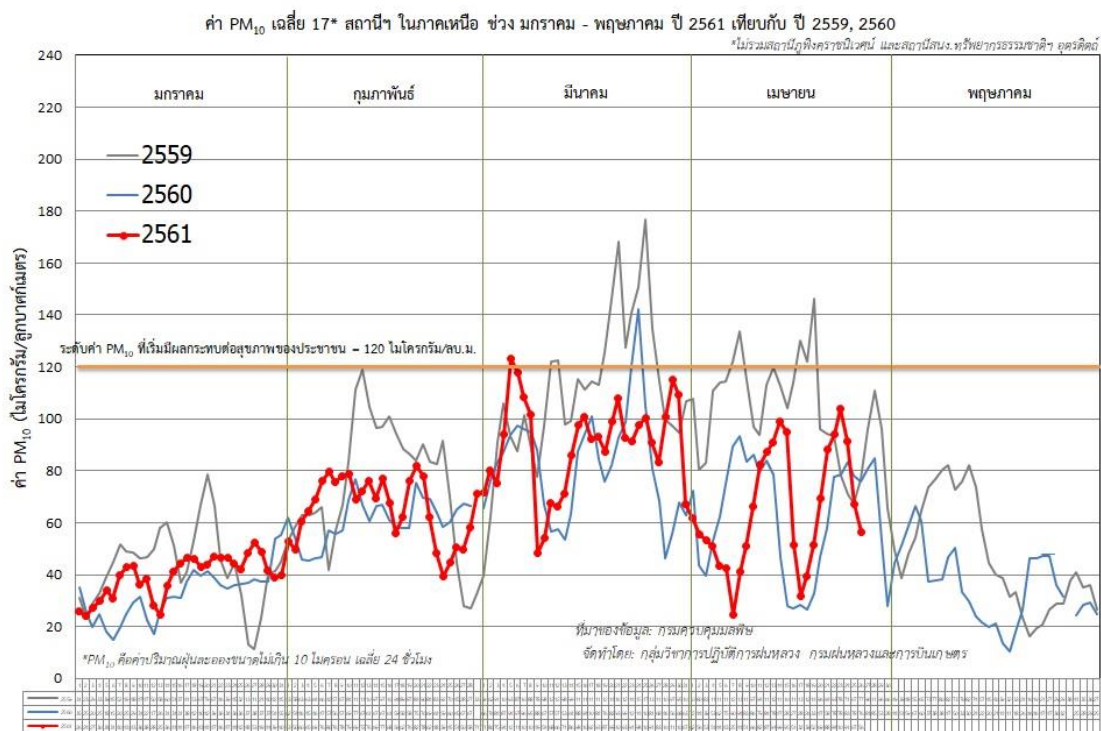
ตารางค่า PM₁₀ ในพื้นที่ภาคเหนือ (เวลา 09.00 น.) 5 วันที่ผ่านมามีค่าดังนี้

จังหวัด	จุดความร้อน* (จุด)	ชื่อสถานี	ค่า PM ₁₀ ^{2**}					คุณภาพอากาศ
			23 เม.ย.	24 เม.ย.	25 เม.ย.	26 เม.ย.	27 เม.ย.	
จ.เชียงราย	0	ต.เวียง อ.เมือง	99	120	89	48	55	ไม่เกินค่ามาตรฐาน
		ต.เวียงพางคำ อ.แม่สาย	93	113	98	50	41	ไม่เกินค่ามาตรฐาน
จ.เชียงใหม่	1	ต.ช่างเผือก อ.เมือง	116	125	111	84	63	ไม่เกินค่ามาตรฐาน
		ต.ศรีภูมิ อ.เมือง	92	90	85	78	48	ไม่เกินค่ามาตรฐาน
		ต.สุเทพ อ.เมือง* (Mobile)	n/a	102	97	81	61	ไม่เกินค่ามาตรฐาน
		ต.ช่างเคิ่ง อ.แม่แจ่ม (Mobile)	143	173	147	95	82	ไม่เกินค่ามาตรฐาน
จ.ลำปาง	0	ต.พระบาท อ.เมือง	85	108	89	60	44	ไม่เกินค่ามาตรฐาน
		ต.สบป่าด อ.แม่เกาะ	69	75	76	n/a	n/a	ไม่มีข้อมูล
		ต.บ้านดง อ.แม่เกาะ	81	87	77	53	n/a	ไม่มีข้อมูล
		ต.แม่เกาะ อ.แม่เกาะ	96	102	97	75	48	ไม่เกินค่ามาตรฐาน
จ.ลำพูน	0	ต.ในเมือง อ.เมือง	82	n/a	49	61	38	ไม่เกินค่ามาตรฐาน
จ.แม่ฮ่องสอน	6	ต.จองคำ อ.เมือง	152	134	149	107	127	เกินค่ามาตรฐาน
จ.น่าน	0	ต.ในเวียง อ.เมือง	138	151	174	84	40	ไม่เกินค่ามาตรฐาน
		ต.ห้วยโก๋น อ.เฉลิมพระเกียรติ	78	98	81	45	38	ไม่เกินค่ามาตรฐาน
จ.แพร่	0	ต.นาจักร อ.เมือง	87	99	114	65	32	ไม่เกินค่ามาตรฐาน
จ.พะเยา	0	ต.เวียง อ.เมือง	99	113	84	54	42	ไม่เกินค่ามาตรฐาน
จ.ตาก	4	ต.แม่ปะ อ.แม่สอด	86	87	81	90	98	ไม่เกินค่ามาตรฐาน

ที่มา: * : สำนักงานพัฒนาเทคโนโลยีอวกาศและภูมิสารสนเทศ (องค์การมหาชน) โดยใช้ข้อมูลดาวเทียมระบบ MODIS รายละเอียด 1,000 เมตร

** : กรมควบคุมมลพิษ

๑ กราฟแสดงแนวโน้มค่า PM₁₀ ในภาคเหนือ ตั้งแต่วันที่ 1 มกราคม - 27 เมษายน 2561



*PM₁₀ คือ ปริมาณฝุ่นละอองขนาดไม่เกิน 10 ไมครอน มาตรฐานค่าเฉลี่ย 24 ชั่วโมง ต้องไม่เกิน 120 ไมโครกรัมต่อลูกบาศก์เมตร

๑ สถานการณ์ปริมาณน้ำเก็บกักในอ่างเก็บน้ำที่สำคัญ

	ความจุของอ่างที่ รนก. ³ (ล้าน ลบ.ม.)	ปริมาณน้ำในอ่างฯ (%)				ปริมาตรน้ำไหลลงอ่างฯ (ล้าน ลบ.ม.)	ปริมาตรน้ำไหลลงอ่างสะสม ⁴ (ล้าน ลบ.ม.)	ระดับน้ำ
		23 เม.ย.	24 เม.ย.	25 เม.ย.	26 เม.ย.	26 เม.ย.		
ภาคเหนือ						6.08	1025.61	
- ภูมิพล(ตาก)	13,462	59	58	58	58	0.00	216.99	-
- สิริกิติ์(อุดรดิตถ์)	9,510	59	59	59	58	4.36	564.77	-
- แม้งดง(เชียงใหม่)	265	62	62	61	61	0.09	8.11	-
- แม่กวงฯ(เชียงใหม่)	263	25	25	25	24	0.00	25.21	ต่ำกว่า 30%
- กิวลม(ลำปาง)	106	66	65	64	64	1.26	140.97	-
- กิวคองหามา(ลำปาง)	170	54	53	53	53	0.20	12.87	-
- แควน้อยฯ(พิษณุโลก)	939	38	38	38	37	0.17	56.69	ต่ำกว่า 40%
- แม่มอก(ลำปาง)	110	34	34	34	34	0.00	65.79	ต่ำกว่า 40%
ภาคตะวันออกเฉียงเหนือ						2.60	377.95	
- ห้วยหลวง(อุดรธานี)	135	44	44	44	44	0.00	2.46	ต่ำกว่า 50%
- น้ำอูน(สกลนคร)	520	55	55	54	55	0.78	11.56	-
- น้ำพุง(สกลนคร)	166	44	43	43	43	0.06	14.71	ต่ำกว่า 50%
- จุฬารัตน์(ชัยภูมิ)	164	60	60	60	59	0.09	16.22	-
- อุบลรัตน์(ขอนแก่น)	2,431	44	44	43	43	0.00	122.30	ต่ำกว่า 50%
- ลำปาว(กาฬสินธุ์)	1,980	47	46	46	46	1.29	59.65	ต่ำกว่า 50%
- ลำตะคอง(นครราชสีมา)	314	52	52	51	51	0.05	23.58	-
- ลำพระเพลิง(นครราชสีมา)	110	61	61	61	61	0.00	10.48	-
- มูลบन(นครราชสีมา)	141	53	53	53	52	0.33	14.58	-
- ลำแฉะ(นครราชสีมา)	275	43	43	43	43	0.00	8.20	ต่ำกว่า 50%
- ลำน้ำรอง(บุรีรัมย์)	121	53	53	52	52	0.00	2.26	-
- สิรินคร(อุบลราชธานี)	1,966	55	55	55	54	0.00	91.95	-
- ลำปลายมาศ(นครราชสีมา)	98	64	64	63	63	0.00	-	-
ภาคกลาง						3.17	682.88	
- ป่าสักฯ(ลพบุรี)	960	34	34	33	33	0.00	93.30	ต่ำกว่า 40%
- ทับเสลา(อุทัยธานี)	160	55	55	55	55	0.00	1.48	-
- กระเสียว(สุพรรณบุรี)	240	89	88	88	88	0.45	29.94	-
- ศรีนครินทร์(กาญจนบุรี)	17,745	81	81	81	81	2.72	405.91	-
- วชิราลงกรณ์(กาญจนบุรี)	8,860	57	57	57	57	0.00	152.25	-
ภาคตะวันออก						3.18	118.48	
- ขุนด่านฯ(นครนายก)	224	37	36	36	36	0.00	1.17	ต่ำกว่า 40%
- คลองสิียด(ฉะเชิงเทรา)	420	37	37	37	36	0.00	8.50	ต่ำกว่า 40%
- บางพระ(ชลบุรี)	117	59	59	59	59	0.28	11.90	-
- หองปลาไหล(ระยอง)	164	83	83	84	85	2.27	57.14	-
- ประแสร์(ระยอง)	295	67	66	66	66	0.00	35.85	-
- นฤปดินทรจินดา(ปราจีนบุรี)	295	35	35	34	34	0.10	3.92	-
- พระปรอง(สระแก้ว)	97	46	46	45	45	0.01	-	ต่ำกว่า 50%
- ดอกกราย(ระยอง)	71	70	72	72	72	0.52	-	-
- คลองพระพุทธ(จันทบุรี)	70	75	75	74	74	0.00	-	-
- คลองหลวง รัชชโลทร(ชลบุรี)	98	70	70	70	70	0.00	-	-
ภาคใต้						8.16	986.20	
- แก่งกระเจา(เพชรบุรี)	710	43	42	42	42	2.40	97.66	ต่ำกว่า 50%
- ปรามบุรี(ประจวบคีรีขันธ์)	347	60	60	60	60	0.24	46.31	-
- รัชชประภา(สุราษฎร์ธานี)	5,639	71	71	71	71	1.21	304.72	-
- บางกลาง(ยะลา)	1,454	89	88	88	88	4.31	537.51	-

³รนก. = ระดับน้ำเก็บกัก,ที่มา: กรมชลประทาน

⁴ปริมาตรน้ำไหลลงอ่างสะสมตั้งแต่วันที่ 1 มกราคม 2561 ถึงปัจจุบัน

การพยากรณ์อากาศและสภาพอากาศประจำวัน

๑ ลักษณะอากาศทั่วไปและการพยากรณ์อากาศ ประจำวันที่ 27 เมษายน 2561 (เวลา 06.00 น.)

ลักษณะอากาศทั่วไป	
<p>พยากรณ์อากาศ 24 ชั่วโมงข้างหน้า บริเวณภาคตะวันออกเฉียงเหนือ ภาคเหนือ ภาคตะวันออก ภาคกลาง รวมทั้งกรุงเทพมหานคร และปริมณฑล มีพายุฤดูร้อนเกิดขึ้น โดยมีลักษณะของพายุฝนฟ้าคะนอง ลมกระโชกแรง และฟ้าผ่า ขอให้ประชาชนในบริเวณดังกล่าวระวังอันตรายจากพายุฤดูร้อนที่จะเกิดขึ้น โดยหลีกเลี่ยงการอยู่ในที่โล่งแจ้ง ใต้ต้นไม้ใหญ่ และป้ายโฆษณาที่ไม่แข็งแรง รวมถึงระวังอันตรายจากฟ้าผ่า สำหรับเกษตรกรควรเตรียมการป้องกันและระวังความเสียหายที่จะเกิดต่อผลผลิตทางการเกษตรไว้ด้วย สำหรับภาคใต้ฝั่งตะวันตกจะมีฝนเพิ่มขึ้น และมีฝนตกหนักบางแห่ง ขอให้ประชาชนระวังอันตรายจากฝนที่ตกหนักไว้ด้วย ส่วนบริเวณที่มีฝนฟ้าคะนองทะเลมีคลื่นสูงประมาณ 2 เมตร</p> <p>ลักษณะสำคัญทางอุตุนิยมวิทยา บริเวณความกดอากาศสูงจากประเทศจีนได้แผ่ลงมาปกคลุม ประเทศไทยตอนบนและทะเลจีนใต้ ประกอบกับมีคลื่นกระแสลมตะวันตกเคลื่อนผ่านภาคเหนือ ทำให้บริเวณดังกล่าวมีพายุฤดูร้อนเกิดขึ้น โดยมีลักษณะของพายุฝนฟ้าคะนอง ลมกระโชกแรง และฟ้าผ่า หย่อมความกดอากาศต่ำปกคลุมช่องแคบมะละกา ทำให้ภาคใต้มีฝนเพิ่มขึ้น และมีฝนตกหนักบางแห่ง ส่วนบริเวณที่มีฝนฟ้าคะนองทะเลมีคลื่นสูงประมาณ 2 เมตร</p>	
การพยากรณ์อากาศรายภาค	
ภาคเหนือ	มีพายุฝนฟ้าคะนอง ร้อยละ 60 ของพื้นที่ กับมีลมกระโชกแรง ส่วนมากบริเวณจังหวัดแม่ฮ่องสอน เชียงใหม่ เชียงราย ลำพูน ลำปาง สุโขทัย กำแพงเพชร และตาก อุณหภูมิต่ำสุด 21-25 องศาเซลเซียส อุณหภูมิสูงสุด 33-36 องศาเซลเซียส ลมใต้ ความเร็ว 10-25 กม./ชม.
ภาคกลาง	มีพายุฝนฟ้าคะนอง ร้อยละ 60 ของพื้นที่ กับมีลมกระโชกแรง ส่วนมากบริเวณจังหวัดราชบุรี กาญจนบุรี สุพรรณบุรี อุทัยธานี ชัยนาท สิงห์บุรี อ่างทอง พระนครศรีอยุธยา และนครปฐม อุณหภูมิต่ำสุด 24-25 องศาเซลเซียส อุณหภูมิสูงสุด 34-36 องศาเซลเซียส ลมตะวันออกเฉียงใต้ ความเร็ว 10-25 กม./ชม.
ภาคตะวันออก	มีพายุฝนฟ้าคะนอง ร้อยละ 40 ของพื้นที่ กับมีลมกระโชกแรง ส่วนมากบริเวณจังหวัดเลย ชัยภูมิ ขอนแก่น นครราชสีมา บุรีรัมย์ และสุรินทร์ อุณหภูมิต่ำสุด 23-24 องศาเซลเซียส อุณหภูมิสูงสุด 31-36 องศาเซลเซียส ลมตะวันออกเฉียงใต้ ความเร็ว 10-25 กม./ชม.
ภาคตะวันออกเฉียงเหนือ	มีพายุฝนฟ้าคะนอง ร้อยละ 60 ของพื้นที่ กับมีลมกระโชกแรง ส่วนมากบริเวณจังหวัดฉะเชิงเทรา ชลบุรี ระยอง จันทบุรี และตราด อุณหภูมิต่ำสุด 23-26 องศาเซลเซียส อุณหภูมิสูงสุด 31-35 องศาเซลเซียส ลมตะวันออกเฉียงใต้ ความเร็ว 10-30 กม./ชม. ทะเลมีคลื่นต่ำกว่า 1 เมตร
ภาคใต้ฝั่งตะวันออก	มีเมฆเป็นส่วนมาก กับมีฝนฟ้าคะนอง ร้อยละ 60 ของพื้นที่ และมีฝนตกหนักบางแห่ง บริเวณจังหวัดนครศรีธรรมราช พัทลุง สงขลา ปัตตานี ยะลา และนราธิวาส อุณหภูมิต่ำสุด 22-26 องศาเซลเซียส อุณหภูมิสูงสุด 33-35 องศาเซลเซียส ลมตะวันออกเฉียงใต้ ความเร็ว 15-30 กม./ชม. ทะเลมีคลื่นสูงประมาณ 1 เมตร
ภาคใต้ฝั่งตะวันตก	มีเมฆมาก กับมีฝนฟ้าคะนอง ร้อยละ 70 ของพื้นที่ และมีฝนตกหนักบางแห่ง บริเวณจังหวัดภูเก็ต กระบี่ ตรัง และสตูล อุณหภูมิต่ำสุด 21-25 องศาเซลเซียส อุณหภูมิสูงสุด 32-34 องศาเซลเซียส ลมตะวันออกเฉียงใต้ ความเร็ว 10-30 กม./ชม. ทะเลมีคลื่นต่ำกว่า 1 เมตร บริเวณที่มีฝนฟ้าคะนองคลื่นสูงประมาณ 2 เมตร
กรุงเทพมหานคร และปริมณฑล	มีฝนฟ้าคะนอง ร้อยละ 60 ของพื้นที่ กับมีลมกระโชกแรง อุณหภูมิต่ำสุด 24-26 องศาเซลเซียส อุณหภูมิสูงสุด 33-35 องศาเซลเซียส ลมตะวันออกเฉียงใต้ ความเร็ว 10-25 กม./ชม.

ที่มา: กรมอุตุนิยมวิทยา

๑ ข้อมูลความชื้นจากการตรวจอากาศชั้นบน (Sounding) ระยะความสูง 5,000 - 10,000 ฟุต

ภาค	สถานีตรวจอากาศ	ความชื้นสัมพัทธ์ (%)					เสถียรภาพอากาศ
		23 เม.ย.	24 เม.ย.	25 เม.ย.	26 เม.ย.	27 เม.ย.	
ภาคเหนือ	สถานีเรดาร์ฝนหลวงอมก๋อย	62	60	72	49	68	ไม่เสถียรภาพ
	สถานีตรวจอากาศเคลื่อนที่ร่องกวาง	81	60	80	73	80	ไม่เสถียรภาพ
ภาคกลาง	สถานีเรดาร์ฝนหลวงตากลิ	46	34	49	69	82	ไม่เสถียรภาพ
ภาคตะวันออกเฉียงเหนือ	สถานีเรดาร์ฝนหลวงพิมาย	53	44	68	95	81	ไม่เสถียรภาพ
ภาคตะวันออก	สถานีเรดาร์ฝนหลวงสัตหีบ	71	73	66	65	89	ไม่เสถียรภาพ
ภาคใต้	สถานีเรดาร์ฝนหลวงพนม	47	55	63	80	86	เสถียรภาพ
	สถานีตรวจอากาศเคลื่อนที่ปะทิว	56	46	69	83	74	ไม่เสถียรภาพ

หมายเหตุ : สภาพอากาศมีเสถียรภาพ(Stable) หมายถึงสภาพอากาศที่มีโอกาสน้อยหรือไม่มีโอกาสในการเกิดเมฆในแนวตั้งเพื่อพัฒนาตัวกลายเป็นกลุ่มฝน

สภาพอากาศไม่มีเสถียรภาพ(Unstable) หมายถึงสภาพอากาศที่มีโอกาสเกิดเมฆในแนวตั้งและพัฒนาตัวเป็นกลุ่มฝนได้

การปฏิบัติการฝนหลวงประจำวัน

๑ สรุปผลปฏิบัติการฝนหลวงประจำวัน ที่ 26 เมษายน 2561

ภาค/หน่วยฯ	หน่วยปฏิบัติการ (หน่วย)	เครื่องบิน ผล./ทอ. (ลำ)	จำนวนเที่ยวบิน (เที่ยว)	จำนวนชั่วโมงบิน (ชั่วโมง)	ปริมาณการใช้สารฝนหลวง (ตัน/นัด)	จังหวัดที่มีการรายงานฝนตก (จำนวนจังหวัด/อ่างเก็บน้ำเป้าหมาย)
เหนือ	2	5/1	6	9:00	4.00/125	4/-
- เชียงใหม่	1	2/1	1	1:10	0.00/60	ภารกิจยับยั้งและบรรเทาความรุนแรงของพายุ ลูกเห็บ พบว่า มีฝนตกเล็กน้อยถึงปานกลาง บริเวณพื้นที่ จ.เชียงใหม่(เชียงใหม่ เวียงแหง ไชยปราการ) และไม่พบลูกเห็บในช่วงเวลาปฏิบัติการ (14.00 -14.06 น.)
- พิษณุโลก	1	3/-	5	7:50	4.00/65	1.มีฝนตกเล็กน้อยถึงปานกลาง บริเวณพื้นที่ จ.กำแพงเพชร(คลองลาน คลองขลุง ขามูร์ลักษบุรี) 2.มีฝนตกเล็กน้อยถึงปานกลาง บริเวณพื้นที่ จ.พิจิตร(เมืองพิจิตร สากเหล็ก) จ.พิษณุโลก(เนินมะปราง) และไม่พบลูกเห็บในช่วงเวลาปฏิบัติการ 14.06-15.00 น.
กลาง	2	6/-	12	15:50	9.00	3/-
- กาญจนบุรี	1	3/-	6	7:45	4.20	มีฝนตกเล็กน้อยถึงปานกลาง บริเวณพื้นที่ จ.กาญจนบุรี(ไทรโยค ศรีสวัสดิ์) และอุทยานแห่งชาติไทรโยค
- ลพบุรี	1	3/-	6	8:05	4.80	มีฝนตกเล็กน้อยถึงปานกลาง บริเวณพื้นที่ จ.ลพบุรี(สระโบสถ์ ชัยบาดาล โคกสำโรง โคกเจริณู พัฒนานาคม) จ.สระบุรี(เฉลิมพระเกียรติ)
ตะวันออกเฉียงเหนือ	2	3/2	4	5:25	3.00	1/1
- อุดรธานี	1	1/2	0	0:00	0.00	ไม่ปฏิบัติการฝนหลวง เนื่องจากช่วงเช้าสภาพอากาศปิด มีเมฆปกคลุมเต็มท้องฟ้า ช่วงบ่ายเมฆคลุมในบริเวณพื้นที่เป้าหมายไม่พัฒนาตัว
- นครราชสีมา	1	2/-	4	5:25	3.00	มีฝนตกปานกลางถึงหนัก บริเวณพื้นที่ จ.นครราชสีมา(ปากช่อง) และพื้นที่ลุ่มรับน้ำเขื่อนลำตะคอง
ตะวันออก	1	3/-	6	8:30	4.30	2/1
- จันทบุรี	1	3/-	6	8:30	4.30	มีฝนตกเล็กน้อยถึงปานกลาง บริเวณพื้นที่ จ.สระแก้ว(เขาฉกรรจ์ วังน้ำเย็น วังสมบูรณ์ คลองหาด) จ.ฉะเชิงเทรา(ท่าตะเกียบ สนามชัยเขต) และลุ่มรับน้ำอ่างเก็บน้ำคลองสิียด
ใต้	2	3/1	8	10:50	6.20	1/2
- หัวหิน	1	3/-	7	9:45	4.20	มีฝนตกปานกลางถึงหนัก บริเวณพื้นที่ จ.เพชรบุรี(แก่งกระจาน หนองหญ้าปล้อง) พื้นที่ลุ่มรับน้ำเขื่อนแก่งกระจาน และพื้นที่ลุ่มรับน้ำเขื่อนปราณบุรี
- สงขลา	1	-/1	1	1:05	2.00	ช่วงบ่ายไม่ได้ปฏิบัติการ เนื่องจากท้องฟ้าปิดและมีฝนฟ้าคะนองบริเวณสนามบิน และพื้นที่ใกล้เคียง
รวม	9	20/4	36	49:35	26.50/125	11/4

๑ สรุปผลรวมปฏิบัติการตั้งแต่เริ่มตั้งหน่วยปฏิบัติการฝนหลวง (1 มีนาคม - 26 เมษายน 2561)

ตั้งแต่เริ่มตั้งหน่วยปฏิบัติการฝนหลวง เมื่อวันที่ 1 มีนาคม - 26 เมษายน 2561 มีการขึ้นปฏิบัติการฝนหลวง จำนวน 52 วัน มีวันฝนตกจากการปฏิบัติการฝนหลวงคิดเป็นร้อยละ 93.71 ขึ้นปฏิบัติงานจำนวน 816 เที่ยวบิน (1,244:50 ชั่วโมงบิน) ปริมาณการใช้สารฝนหลวง 634.70 ตัน พลุซิลเวอร์ไอโอไดต์สำหรับภารกิจปฏิบัติการฝนหลวง จำนวน 1,470 นัด จังหวัดที่มีรายงานฝนตกรวม 42 จังหวัด

ภาค - ศูนย์/หน่วยปฏิบัติการฯ	ขึ้นบิน (วัน)	ฝนตก (วัน)	จำนวน เที่ยวบิน (เที่ยว)	จำนวน ชั่วโมงบิน (ชั่วโมง)	ปริมาณ สารฝนหลวง (ตัน/Agl, CaCl ₂ นัด (ทำฝน)/Agl นัด (ยับยั้งลูกเห็บ))	จังหวัดที่มีรายงานฝนตก (ทั้งการสังเกตด้วยสายตา/การ ตรวจวัดด้วยเรดาร์ และ เครื่องวัดน้ำฝนอัตโนมัติ)	ปริมาตร น้ำไหลลง อ่างเก็บน้ำสะสม (ล้าน ลบ.ม.)
เหนือ	43	35	211	371:35	184.90/1470	18 จังหวัด	-
- เชียงใหม่ (เปิดหน่วยฯ 1 มี.ค. 61 เป็นต้นไป)	30	27	125	199:25	127.40/634	บริเวณที่มีฝนตก ได้แก่ เชียงใหม่ เชียงใหม่ ตาก น่าน พะเยา แพร่ แม่ฮ่องสอน ลำปาง ลำพูน (9 จังหวัด)	-
- พิษณุโลก (เปิดหน่วยฯ 1 มี.ค. 61 เป็นต้นไป)	36	28	86	172:10	57.50/836	บริเวณที่มีฝนตก ได้แก่ กำแพงเพชร เชียงใหม่ ตาก น่าน พิจิตร พิษณุโลก เพชรบูรณ์ แพร่ ลำปาง ลำพูน อุตรดิตถ์ นครสวรรค์ ชัยภูมิ เลย ร้อยเอ็ด สุโขทัย ขอนแก่น (17 จังหวัด)	-
กลาง	27	27	153	229:05	111.90	7 จังหวัด	73.97
- นครสวรรค์ (เปิดหน่วยฯ 1-31 มี.ค. 61)	5	5	15	26:15	12.00	บริเวณที่มีฝนตก ได้แก่ ลพบุรี อุทัยธานี สมุทรสาคร (3 จังหวัด)	ศรีนครินทร์ 62.17 วชิราลงกรณ์ 11.80
- กาญจนบุรี (เปิดหน่วยฯ 6 มี.ค. 61 เป็นต้นไป)	23	23	101	148:30	70.70	บริเวณที่มีฝนตก ได้แก่ กาญจนบุรี นครปฐม กรุงเทพมหานคร สมุทรสาคร (4 จังหวัด)	
- ลพบุรี (เปิดหน่วยฯ 1 เม.ย. 61 เป็นต้นไป)	9	9	37	54:20	29.20	บริเวณที่มีฝนตก ได้แก่ ลพบุรี เพชรบูรณ์(ตอนล่าง) นครราชสีมา สระบุรี (4 จังหวัด)	
ตะวันออกเฉียงเหนือ	32	28	99	165:40	95.10	9 จังหวัด	1.61
- ขอนแก่น (เปิดหน่วยฯ 1-31 มี.ค. 61)	13	9	28	63:30	22.00	บริเวณที่มีฝนตก ได้แก่ นครราชสีมา ชัยภูมิ บุรีรัมย์ (3 จังหวัด)	ลำตะคอง 1.61
- อุตรธานี (เปิดหน่วยฯ 1 เม.ย. 61 เป็นต้นไป)	9	8	13	17:25	17.60	บริเวณที่มีฝนตก ได้แก่ เลย นครราชสีมา หนองคาย อุตรธานี หนองบัวลำภู (5 จังหวัด)	
- นครราชสีมา (เปิดหน่วยฯ 1 เม.ย. 61 เป็นต้นไป)	18	18	58	84:45	55.50	บริเวณที่มีฝนตก ได้แก่ นครราชสีมา บุรีรัมย์ อุบลราชธานี สุรินทร์ (4 จังหวัด)	
ตะวันออก	41	37	193	273:25	124.90	5 จังหวัด	0.08

ภาค - ศูนย์/หน่วยปฏิบัติการฯ	ขึ้นบิน (วัน)	ฝนตก (วัน)	จำนวน เที่ยวบิน (เที่ยว)	จำนวน ชั่วโมงบิน (ชั่วโมง)	ปริมาณ สารฝนหลวง (ตัน/AgI,CaCl ₂ น้ด (ทำฝน)/AgI น้ด (ย้บย้งลู่กเห็บ))	จังหวัดที่มีรายงานฝนตก (ทั้งการสังเกตด้วยสายตา/การ ตรวจวัดด้วยเรดาร์ และ เครื่องวัดน้ำฝนอัตโนมัติ)	ปริมาตร น้ำไหลลง อ่างเก็บน้ำสะสม (ล้าน ลบ.ม.)
- จันทบุรี (เปิดหน่วยฯ 1 มี.ค. 61 เป็นต้นไป)	41	37	193	273:25	124.90	บริเวณที่มีฝนตก ได้แก่ จันทบุรี สระแก้ว ฉะเชิงเทรา ชลบุรี ระยอง (5 จังหวัด)	คลองพระพุทธร 0.08
ใต้	35	33	160	205:05	117.90	3 จังหวัด	31.72
- หัวหิน (เปิดหน่วยฯ 1 มี.ค. 61 เป็นต้นไป)	32	31	153	188:50	103.90	บริเวณที่มีฝนตก ได้แก่ ประจวบคีรีขันธ์ เพชรบุรี (2 จังหวัด)	แก่งกระจาน 26.06 ปราณบุรี 5.66
- สงขลา (เปิดหน่วยฯ 1 เม.ย. 61 เป็นต้นไป)	7	5	7	16:15	14.00	บริเวณที่มีฝนตก ได้แก่ นราธิวาส (1 จังหวัด)	

กลุ่มวิชาการปฏิบัติการฝนหลวง กองปฏิบัติการฝนหลวง กรมฝนหลวงและการบินเกษตร